

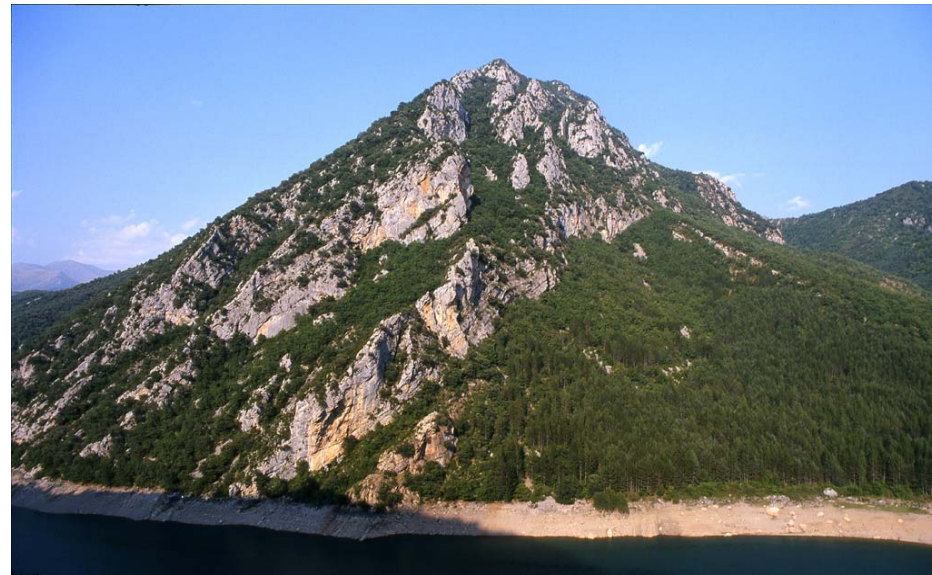
**Fitxes de les Zones Especials de Conservació de la regió alpina
derivades de l'Instrument de gestió aprovat en l'Acord de
Govern 176/2013, de 30 de desembre**



Gener 2014



**LA FAIADA DE MALPAS
ES5130024**



**Regió alpina
(Pirineu i Prepirineu)**

L'any 2001 va ser aprovada per Acord de Govern la llista de llocs que es proposava incloure com a LIC

Aquesta llista, va ser aprovada l'any 2003 mitjançant la Decisió 2004/69/CE de la Comissió Europea

Alguns dels espais van ser ampliat amb l'Acord de Govern GOV112/2005 de 5 setembre de 2006

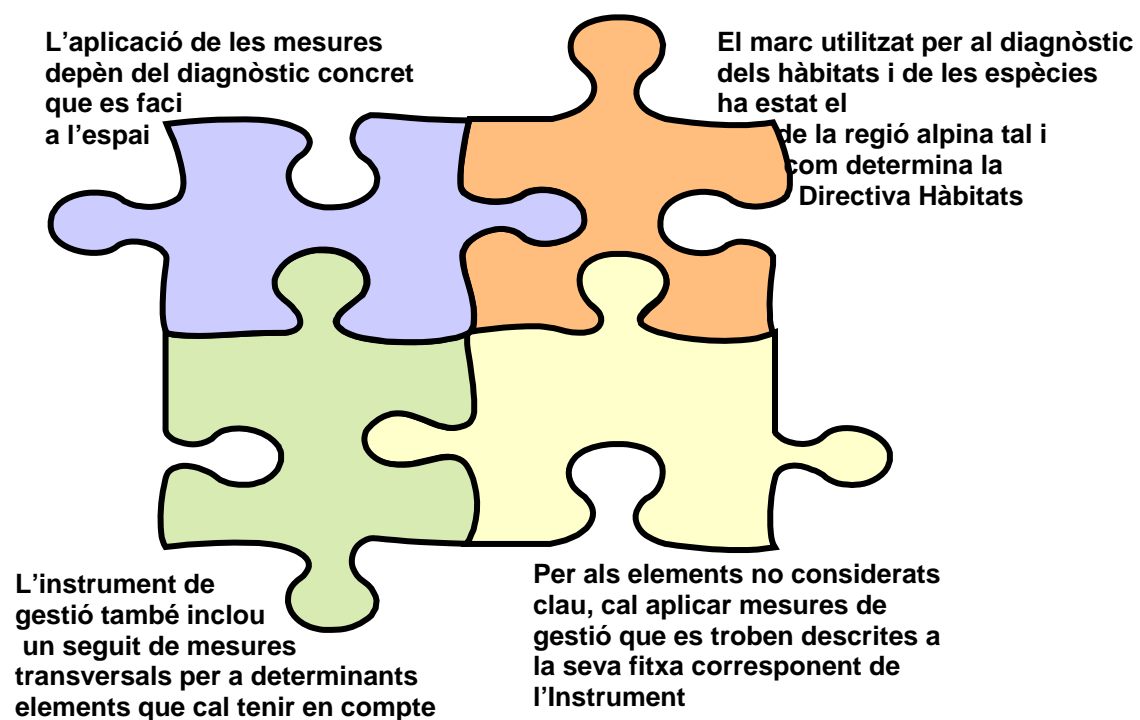
Acord GOV/176/2013, de 30 de desembre → Declara 22 Zones Especials de Conservació (ZEC) a la regió alpina i aprova el seu Instrument de gestió

Contingut Instrument

1. La prioritització dels elements d'interès comunitari presents a cada espai en funció de la seva representativitat i grau d'amenaça.
2. Els objectius de conservació, entenent-los com els nivells poblacionals de les diferents espècies així com la superfície i qualitat dels hàbitats, necessaris per a assolir un estat de conservació favorable.
3. Les mesures apropiades per a mantenir els hàbitats i les espècies d'interès comunitari en un estat de conservació favorable.
4. Les mesures apropiades per tal d'evitar el deteriorament, en un espai de la xarxa Natura 2000, dels hàbitats d'interès comunitari i dels hàbitats de les espècies d'interès comunitari.

Contingut de la fitxa

- Informació general: presenta les principals característiques de l'espai, un mapa que mostra la seva ubicació a la regió alpina, una breu descripció de l'espai i altres dades d'interès.
- Llista dels hàbitats i de les espècies d'interès comunitari presents en l'espai. En el cas de les espècies diferencia les de presència probable, no confirmada. Es mostra la superfície que presenten dins l'espai així com el percentatge que suposa respecte a la seva superfície. També s'identifica aquells hàbitats o espècies que són elements clau en l'espai segons els criteris prèviament definits d'amenaça i representativitat.
- Llista de les principals mesures a aplicar a l'espai per a conservació dels elements clau identificats en ell. Es tracta d'un llistat de mesures de possible aplicació a l'espai que cal executar, de manera exclusiva, en aquells sectors amb presència de l'hàbitat o l'espècie per a la qual s'han definit. Aquestes mesures provenen de les fitxes d'hàbitats i d'espècies de l'Instrument de gestió i, per tant, s'han definit per a la seva conservació en el conjunt de la regió alpina. Abans de la seva aplicació a l'espai cal identificar que sigui necessària per a la conservació, en l'espai, de l'element per a la qual ha estat descrita.



Per tal d'interpretar correctament la fitxa cal tenir en compte les següents qüestions:

1er. Llegir atentament la memòria descriptiva per tal d'interpretar correctament tots els camps inclosos.

2on. Les fitxes dels hàbitats i de les espècies fan referència a la part de la seva àrea de distribució corresponent a cada regió biogeogràfica (alpina i mediterrània). En el cas dels espais, s'elabora una fitxa diferenciada per a la part alpina i la mediterrània que inclou la informació referent als elements presents en cada una. Les mesures de gestió per a un element present tant a la part alpina com a la mediterrània són les mateixes però cal parar atenció a determinats elements que es troben presents, exclusivament, a la part mediterrània de l'espai.

3er. Alguns elements amb superfícies molt reduïdes a la regió alpina han estat considerats com de presència accidental en aquesta regió i, per tant, no s'ha elaborat la fitxa corresponent.

4rt. Aquest Instrument de gestió s'ha redactat d'acord amb la normativa sectorial referent a Natura 2000 així com les recomanacions tècniques aplicables de manera que compleix amb els requisits legals necessaris per a la declaració de les ZEC. No obstant això, la seva aplicació requerirà d'una interpretació més precisa a nivell de cada espai -o bé d'un treball tècnic detallat- per tal de valorar la idoneïtat de l'aplicació d'una mesura de conservació concreta.

5è. En aquest sentit, aquest Instrument no substitueix les Directrius de gestió pels espais de Natura 2000 aprovades en l'Acord de Govern 112/2006, de 5 de setembre. Aquestes Directrius continuen essent plenament vigents i, més aviat, l'Instrument les complementa, amplia o concreta en allò que es refereix a la conservació dels elements d'interès comunitari i la prevenció del seu deteriorament.

6è. Les mesures de gestió que es detallen en aquest Instrument són d'aplicació exclusivament en aquells sectors amb presència de l'element per a la qual han estat descrites o en els àmbits propers a ell quan es tracta de prevenir la seva alteració.

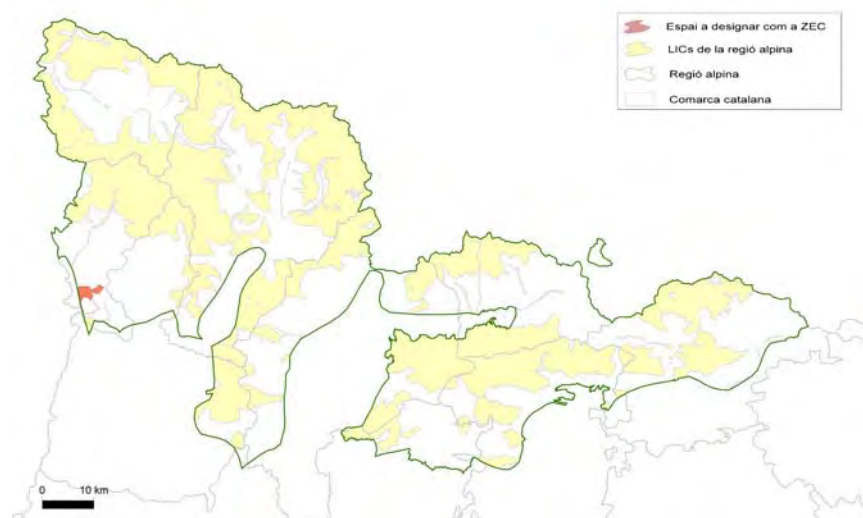
7è. La finalitat última del document és la de complir amb el mandat legal de la Directiva 92/43, d'Hàbitats i de la Llei estatal 42/2007, de patrimoni natural i de la biodiversitat, en tant que cal assegurar el bon estat de conservació dels hàbitats i les espècies d'interès comunitari en el conjunt del territori europeu i evitar el seu deteriorament.

ES5130024 La Faiada de Malpàs i Cambatiri

1. INFORMACIÓ GENERAL

Regió biogeogràfica: Alpina Tipologia: Espais del Prepirineu Àmbit: terrestre
 Superfície del LIC: 1280,75 ha Superfície ZEPa: 1280,75 ha Superfície en la regió: 852,22 ha

Localització



Font: SENP (2011)

Descripció

La Faiada de Malpàs és un espai de muntanya situat a un dels extrems nord-occidentals del Prepirineu central català. El massís de la Faiada de Malpàs (1.701 m) està molt ben delimitat geològicament per forts pendents a la part septentrional (les obagues de Cambatiri), mentre que a la part meridional se separa de la Serra de Sant Gervàs per diversos barrancs. Els vessants nord d'aquesta serra són coberts per boscos caducifolis (fageda, roureda, avellanosa,...). Pel que fa als vessants orientals, menys inclinats i més assolats, apareix el carrasquer (*Quercetum rotundifoliae boxetosum*). De totes les comunitats forestals de l'espai, destaca per la seva singularitat la fageda (*Buxo-Fagetum*), que és un bosc rar al Prepirineu Central, on cal considerar-ne la seva localització actual com un relict d'èpoques de clima més fred i humit.

Municipis inclosos en l'espai

CODI	Municipi	Superfície en l'espai
252347	Tremp	6,02 ha
251734	el Pont de Suert	1272,63 ha

Espais del PEIN inclosos a la ZEC

CODI	Nom
FMP	la Faiada de Malpàs

Figures de protecció especial que inclou

2. HÀBITATS I ESPÈCIES D'INTERÈS COMUNITARI

Tipus d'Hàbitats d'Interès Comunitari pels quals fou declarat LIC

CODI	Nom	Element Clau	Superfície en l'espai	% superfície de l'espai
5110	Boixedes xertermòfiles permanents, dels vessants rocosos		20,5 ha	1,6
6210	Prats -i fàcies emmatades- mediterrànies, seminaturals, sobre substrat calcari (Festuco-Brometea)	Sí	178,8 ha	14
6510	Prats de dall de terra baixa i de la muntanya mitjana (Arrhenatherion)		2,3 ha	0,2
8210	Costers rocosos calcaris amb vegetació rupícola		37,2 ha	2,9
9130	Fagedes neutròfiles		11,8 ha	0,9
9150	Fagedes calcícoles xertermòfiles	Sí	76,5 ha	6
9340	Alzinars i carrascars		70,6 ha	5,5

Tipus d'Espècies d'Interès Comunitari pels quals fou declarat LIC

CODI	Nom	Element Clau	Superfície /Longitud en espai	% superfície de l'espai
1303	<i>Rhinolophus hipposideros</i>		852,2 ha	66,5

Tipus d'Espècies d'Interès Comunitari de presència probable en l'espai

CODI	Nom	Element Clau	Superfície /Longitud en l'espai	% superfície de l'espai
1078	<i>Euplagia quadripunctaria</i>		1 n° UTM10	
1083	<i>Lucanus cervus</i>		1 n° UTM10	
1126	<i>Parachondrostoma miegii</i>		1 n° UTM10	
1304	<i>Rhinolophus ferrumequinum</i>		852,2 ha	66,5
1305	<i>Rhinolophus euryale</i>		577,5 ha	45,1
1307	<i>Myotis blythii</i>	Sí	615,4 ha	48
1308	<i>Barbastella barbastellus</i>		852,2 ha	66,5
1321	<i>Myotis emarginatus</i>		852,2 ha	66,5

Abans d'aplicar alguna mesura de conservació d'un element clau probable, s'ha de confirmar la seva presència en l'espai

3. CONSERVACIÓ

Tipus de mesures de conservació aplicables (aquestes mesures han estat determinades per a tota la regió)

Gestió o restauració d'ecosistemes / hàbitats	Elements Clau
- Establiment de mecanismes per evitar l'aforestació	6210

Regulació de l'ús públic

- Ordenació i/o restricció d'accés als llocs d'interès per l'espècie (coves de cria i d'hivernada, edificacions amb presència de l'espècie) Myotis blythii

Aprofitament sostenible Forestal

- Foment de la gestió forestal dirigida al manteniment de la maduresa i naturalitat de la massa 9150
- Manteniment d'un mínim de 5 a 10 arbres/ha de més de 40 dn i de més de 12 m d'alçària i a poder ser fins a 20 arbres/ha a evolució natural (sense tallar) 9150

Aprofitament sostenible Ramader/Agrícola

- Ordenació de la càrrega ramadera amb l'objectiu d'assegurar la presència i conservació de l'hàbitat 6210

Construcció o adequació d'infraestructures

- Control de la creació de nous vials i infraestructures en àrees amb presència de l'hàbitat o de l'espècie 6210
-

Les mesures que aquí es plantegen van dirigides a la conservació dels elements d'interès comunitari presents a la part mediterrània de l'espai, que representa el 33,5% de l'espai. Cal tenir en compte que tots els hàbitats i espècies d'interès comunitari que apareixien en aquesta part de l'espai també apareixen a la part alpina del mateix.

Fitxa de la part mediterrània de l'espai

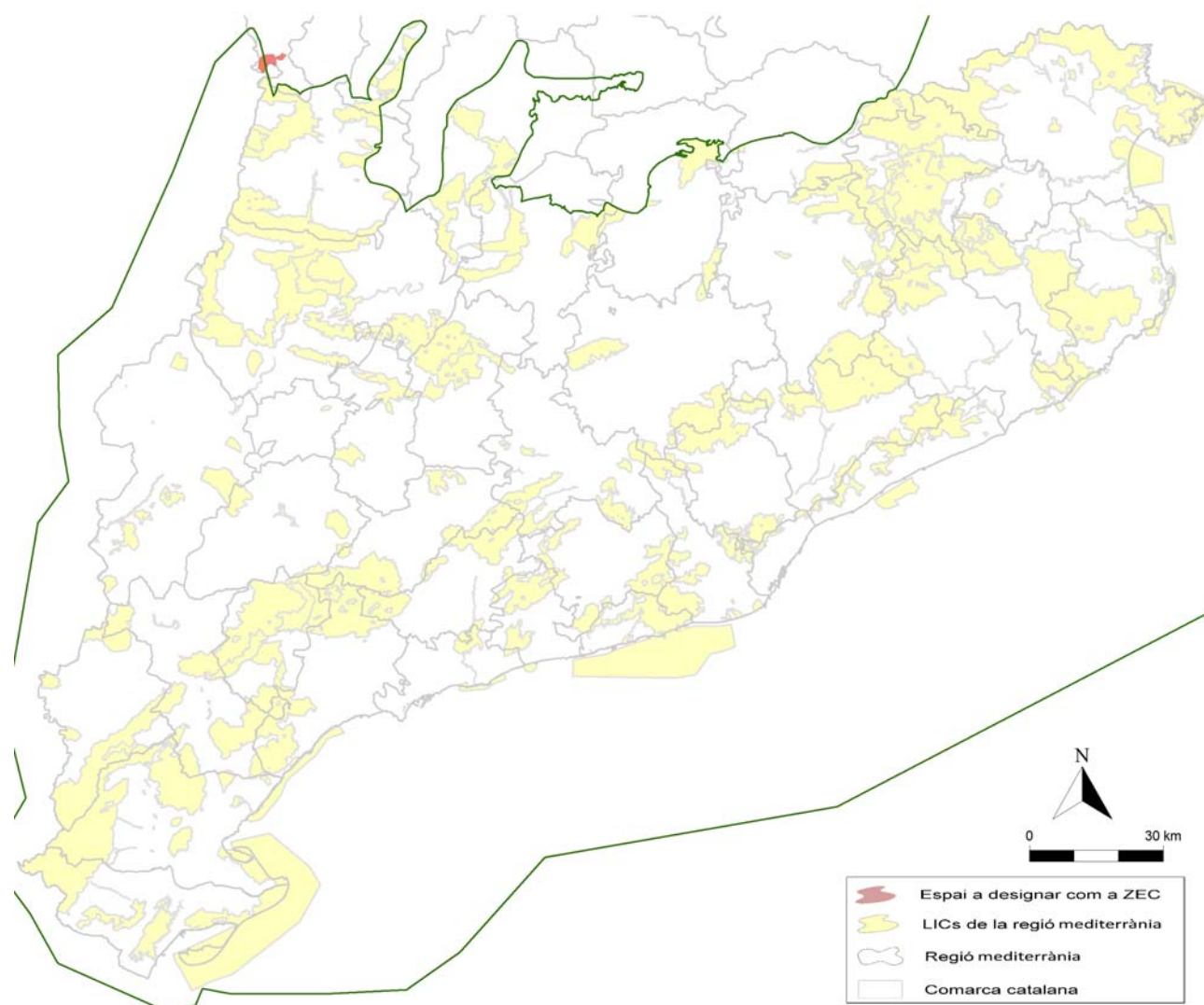


ES5130024 La Faiada de Malpàs i Cambatiri

1. INFORMACIÓ GENERAL

Regió biogeogràfica: Mediterrània Tipologia: Espais del Prepirineu Àmbit: terrestre
 Superfície del LIC: 428,53 ha Superfície en la regió: 428,53 ha Superfície ZEPA: 1280,75 ha

Localització



Font: SENP (2011)

Descripció

Municipis inclosos en l'espai

CODI	Municipi	Superfície en LIC
252347	Tremp	6,02 ha
251734	el Pont de Suert	1272,63 ha

Espais del Pla d'Espais d'Interès Natural

Figures de protecció especial que inclou

CODI	Nom
FMP	la Faiada de Malpàs

2. HÀBITATS I ESPÈCIES D'INTERÈS COMUNITARI

Tipus d'Hàbitats d'Interès Comunitari pels quals fou declarat LIC

CODI	Nom	Element Clau	Superfície en l'espai	% superfície de l'espai
5110	Boixedes xerotermòfiles permanents, dels vessants rocosos		36,9 ha	2,9
6210	Prats -i fàcies emmatades- medioeuropeus, seminaturals, sobre substrat calcari (Festuco-Brometea)	Sí	18,1 ha	1,4
6510	Prats de dall de terra baixa i de la muntanya mitjana (Arrhenatherion)			
8210	Costers rocosos calcaris amb vegetació rupícola		27,8 ha	2,2
9150	Fagedes calcícoles xerotermòfiles	Sí	5,3 ha	0,4
9340	Alzinars i carrascars		31,6 ha	2,5

Tipus d'Espècies d'Interès Comunitari pels quals fou declarat LIC

CODI	Nom	Element Clau	Superfície /Longitud en espai	% superfície de l'espai
1303	<i>Rhinolophus hipposideros</i>		428,5 ha	33,5

Tipus d'Espècies d'Interès Comunitari de presència probable en l'espai

CODI	Nom	Element Clau	Superfície /Longitud en l'espai	% superfície de l'espai
1078	<i>Callimorpha quadripunctaria</i>		1 n° UTM10	
1304	<i>Rhinolophus ferrumequinum</i>		425,2 ha	33,2
1305	<i>Rhinolophus euryale</i>		422,1 ha	33
1308	<i>Barbastella barbastellus</i>		428,5 ha	33,5
1321	<i>Myotis emarginatus</i>		428,5 ha	33,5

Abans d'aplicar alguna mesura de conservació d'un element clau probable, s'ha de confirmar la seva presència en l'espai

3. CONSERVACIÓ

Tipus de mesures de conservació aplicables (aquestes mesures han estat determinades per a tota la regió mediterrània)

Elements Clau

Gestió o restauració d'ecosistemes / hàbitats

- Establiment de mecanismes per evitar la invasió forestal dels prats i pastures 6210

Aprofitament sostenible forestal

- Foment de la gestió forestal dirigida al manteniment de la maduresa i naturalitat de la massa 9150
- Manteniment d'un mínim de 5 a 10 arbres/ha de més de 40 dn i de més de 12 m d'alçària i a poder ser fins a 20 arbres/ha a evolució natural (sense tallar) 9150

Aprofitament sostenible ramader/agrícola

- Ordenació de la càrrega ramadera amb l'objectiu d'assegurar la presència i conservació de l'hàbitat 6210